

取付説明書

このたびは当社製品をお買い上げ頂きまして、ありがとうございます。
本製品を取付け及び取扱う上で、いくつかの注意点がございます。

安全かつ快適にご使用になっていただくため、
取付け作業前に必ず本書を熟読し、部品を確認し理解した上で作業して下さい。

☆部品が間違っていたり取付け方法が分からない場合は、ご遠慮なく速やかにご連絡ください。
☆販売店様へのお願い……この取付説明書は、必ずお客様にお渡しください。

取付け及び取扱いについて



危険

- エンジンは、エンジン運転時や停止直後は常に高温になります。エンジン付近の取付け作業やボルトの増し締め作業は、エンジンが十分冷めていることを確認の上、作業を行なってください。
- 素手での作業は怪我の原因となります。必ず革手袋等で保護し、十分注意をして作業を行なってください。
- 取付けが不完全ですと、外れて脱落する恐れがあり大変危険です。取付けは確実に行ってください。さらに取付け後は、定期的に各ボルト類が緩んでいないか点検を行なって下さい。ボルト類が緩んだまま走行を続けると、外れて脱落する恐れがあり大変危険です。また、製品本体や車体に対し損傷を与える原因にもなります。もし、ボルト類が緩んでいた場合は増し締めを行なって下さい。
- もし万一、本製品や取付部などにキレツ等が見つければ、すぐに使用を中止して下さい。



注意

- 海水や道路凍結防止剤等、金属を強く腐食させる成分が付着した場合は、早めに水洗いをするなどお手入れして下さい。
- サビ等に関するクレームはお受けできませんのでご了承下さい。

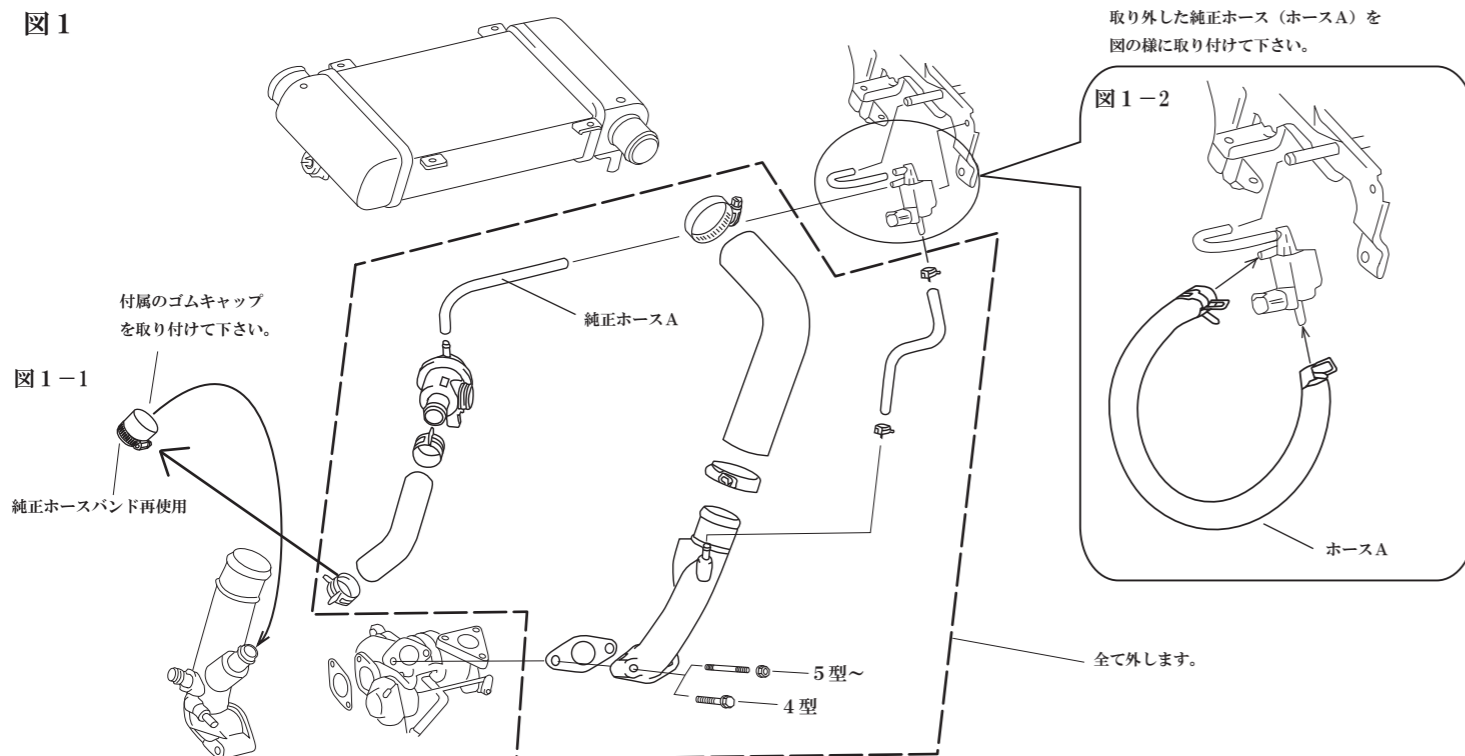
本製品の構成部品について

● 取付説明書	× 1	● ゴムキャップ	× 1
● TRUSTブローオフバルブ本体	× 1	● No.3 ジョイントホース 100mm	× 1
● ブローオフバルブ本体用ガスケット	× 1	● T字分岐チューブ	× 1
● オリジナルターボパイプ (SUS)	× 1	● SG-250タイラップ	× 2
● アウトレットエアガスケット(純正) 13965-56F00	× 1	● M6×20六角穴付きキャップボルト(SUS)	× 4
● バキュームホース	× 1	● M6SW(SUS)	× 4
● 負圧ホース用ホースクリップ (大/小)	× 4	● M6ナット (SUS)	× 2

本製品の取付手順について

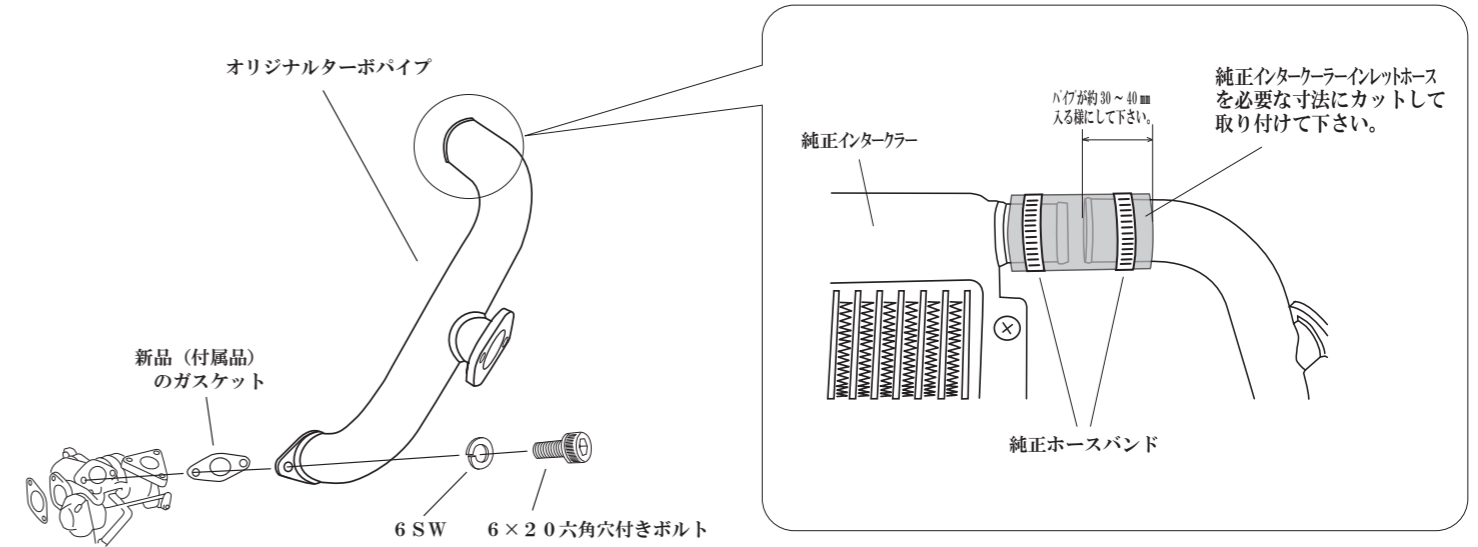
- 1 図1の点線部内のホース、パイプターボアウトレット等の部品を取り外して下さい。パイプターボアウトレットを固定しているスタッドボルトは、純正のナットを再利用しダブルナットにして取り外して下さい。(5型~)
次に、図1-1、1-2を参考に付属のゴムキャップと純正ホースAを取り付けて下さい。

図1

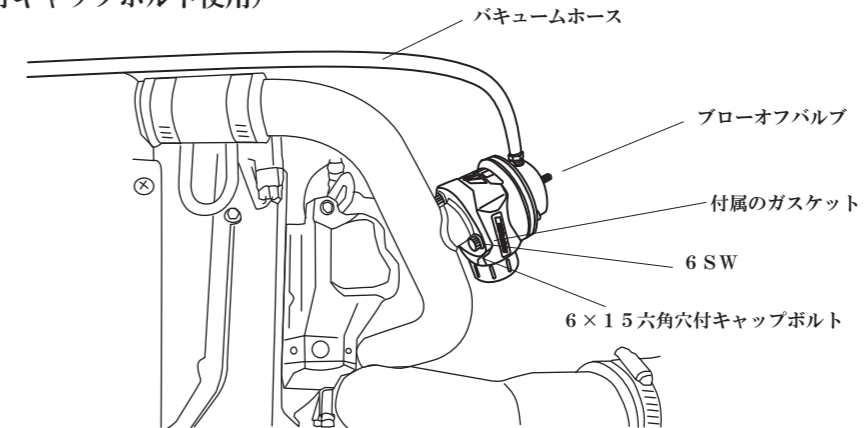


本製品の取付手順について

- 2 オリジナルターボパイプを付属のボルトにて仮止めして下さい。※ガスケットは新品(付属品)と交換して下さい。
次にインタークーラーとターボパイプのジョイント部の位置を調整し、増し締めして下さい。(M6×20六角穴付きキャップボルト使用)



- 3 オリジナルターボパイプにブローオフバルブを付属のガスケット&ボルトにて取り付けて下さい。(M6×15六角穴付きキャップボルト使用)



- 4 図4-1のゴムホースを切断し、T字分岐チューブでつなぎ付属のバキュームホースを配管して下さい。
ホースクリップで4箇所(図4-2~3の丸囲み①、②、③参照)固定して下さい。
※バキュームホースのカット寸法は目安です。必ず現車合わせにて寸法カットして下さい。

図4-1

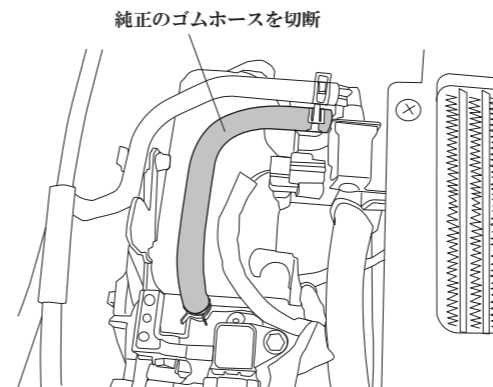


図4-2

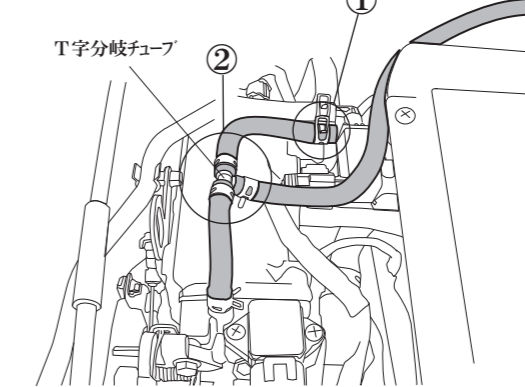


図4-3

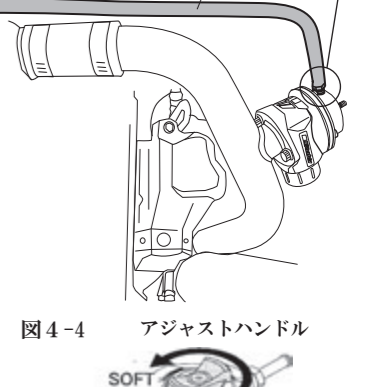
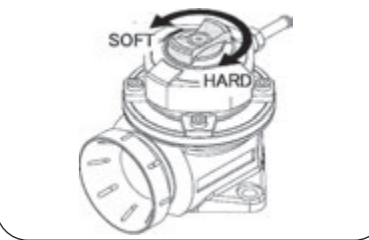


図4-4



- 5 アジャストスクリューにて調整を行って下さい。(図4-4参照)
ロックナットを緩め、アジャストナットスクリューを締め込めばハードレート。
緩めればソフトレートになります。
(TRUST取扱説明書も必ずお読み下さい。)